



EINBAUEINLEITUNG FÜR PE-KABELSCHACHT 1,5 x 1,5 x 1,8 m

 **APLAST**

1. ALLGEMEIN	3
2. AUSHUB UND VORBEREITUNG DER BETTUNG	3
3. ENTLADEN DES SCHACHTS	4
4. AUSFÜHRUNG DER ERDUNG IM SCHACHT	4
5. BAU VON SCHUTZROHRANSCHLÜSSEN	4
6. VERFÜLLUNG	5
7. ANPASSUNG DER SCHACHTHÖHE	5
8. ANBRINGEN DER ABDECKUNG	6
9. KABELVERLEGUNG-VERFAHREN	6
ANLAGE NR. 1	7
ANZEIGE DER ABMESSUNGEN VON ABWEICHUNGEN UND RADIIEN UND ANZAHL DER ANSCHLÜSSE AN DER SCHACHTWAND IN BEZUG AUF DEN ROHRDURCHMESSER BEI PE-KABELSCHACHT-DURCHGANGSSCHÄCHTEN	
ANLAGE NR. 2	10
EINBAUDETAIL PE-KABELSCHACHT 1,5 x 1,5 x 1,8 m MIT ERHÖHUNG APLAST FÜR GEHFLÄCHEN	
ANLAGE NR. 3	11
EINBAUDETAIL PE-KABELSCHACHT 1,5 x 1,5 x 1,8 m MIT ERHÖHUNG DES HERSTELLERS APLAST FÜR LAUFFLÄCHEN FÜR BELASTUNGSKLASSEN AB B125	

1. ALLGEMEIN

PE-Kabelschacht 1,5 x 1,5 x 1,8 m mit Erhöhung des Herstellers Aplast ist für Knoten von Elektrokabeln, Glasfaserkabeln und anderen Kabeln bestimmt.



Abbildung 1: PE-Elektro-Kabelschacht 1,5 x 1,5 x 1,8 m mit Erhöhung

2. AUSHUB UND VORBEREITUNG DER BETTUNG

Die Abmessungen des Aushubs der Baugrube sollten min. 2,5 x 2,5 m betragen und eine solche Tiefe aufweisen, die die Höhe des Schachts zusammen mit der Bettung berücksichtigt. Die Bettung sollte 15-20 cm dick sein und laut Proctor auf eine Verdichtung von 97 % verdichtet werden. Für die Bettung nehmen Sie entweder Rundkornmaterial (Kornmischung von 0-32 mm) oder gebrochenes Material (Kornmischung von 0-16 mm). Bei anstehendem Grundwasser sollte die Bettung aus Magerbeton C 12/15 bestehen und der Schacht in einer Breite von 30 cm bis zur maximalen Höhe des Grundwasserspiegels betoniert werden.

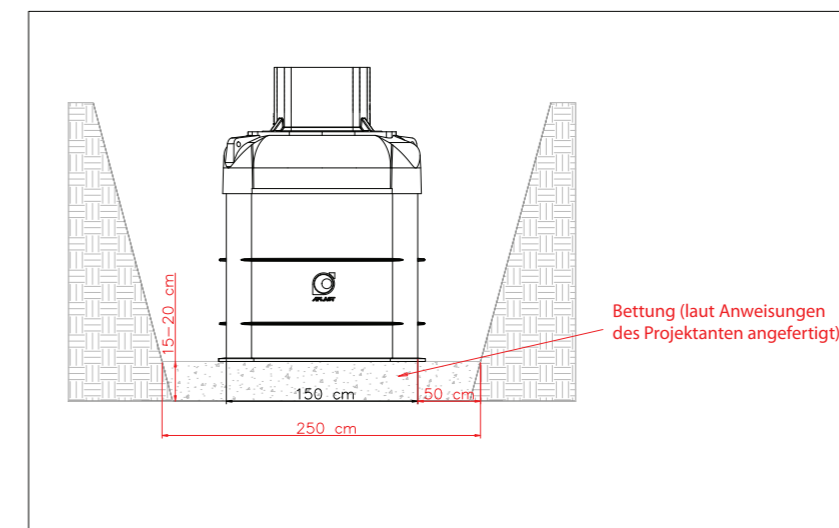


Abbildung 2: Dimension von Aushub und Bettung

3. ENTLADEN DES SCHACHTS

An der Oberseite des Schachtkörpers befinden sich außen vorgefertigte Ösen, durch die das Entladen mit Gurten und Maschinen sicher durchgeführt werden kann.

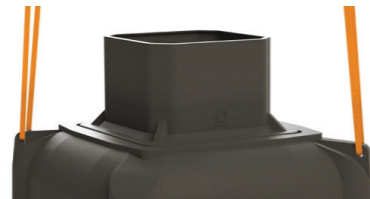


Abbildung 3: Darstellung des Ohrs zum sicheren Entladen des Schachts

4. AUSFÜHRUNG DER ERDUNG IM SCHACHT

Die Erdung erfolgt mit selbstschneidenden Schrauben an der internen verzinkten Struktur. Die Einführung des PR-Kabels in den Schacht erfolgt über die unten abgebildete Kunststoffverschraubung.



Abbildung 4: Darstellung



Abbildung 5: Kunststoffverschraubung zum Durchführen des PR-Kabels in den Schacht

5. BAU VON SCHUTZROHRANSCHLÜSSEN

Rohranschlüsse zum Schachtumfang werden nach folgendem Verfahren hergestellt:

- Der Höhenmittelpunkt des Hilfsanschlusses wird bestimmt.
- Das Loch wird mit einem Kronenbohrer gebohrt.
- Säubern und schmieren Sie die Schnittkante.
- Die Dichtung wird eingelegt.
- Das Rohr wird mit dem Schacht angeschlossen.

DARSTELLUNG DER ABMESSUNGEN VON UMGEHUNGEN UND RADII UND DER ANZAHL DER ANSCHLÜSSE AN DIE SCHACHTWAND, ENTSPRECHEND DEM DURCHMESSER DES ROHRS FÜR PE-KABELSCHACHT DURCHGANGSSCHÄCHTE IM ANHANG NR. 1. DIESER ANLEITUNG.

6. VERFÜLLUNG

Als Verfüllmaterial kann entweder Rundkornmaterial (Kornmischung 0-32 mm) oder gebrochenes Material (Kornmischung 0-16 mm) gewählt werden. Das Verfüllmaterial muss lagenweise (Höhe bis 30 cm) bis zur min. 97 % laut Proctor mind. 50 cm breit ab Schachtwand. Bei anstehendem Grundwasser ist der Schacht in einer Breite von 30 cm bis zur maximalen Höhe des Grundwasserspiegels mit Magerbeton C 12/15 zu betonieren.

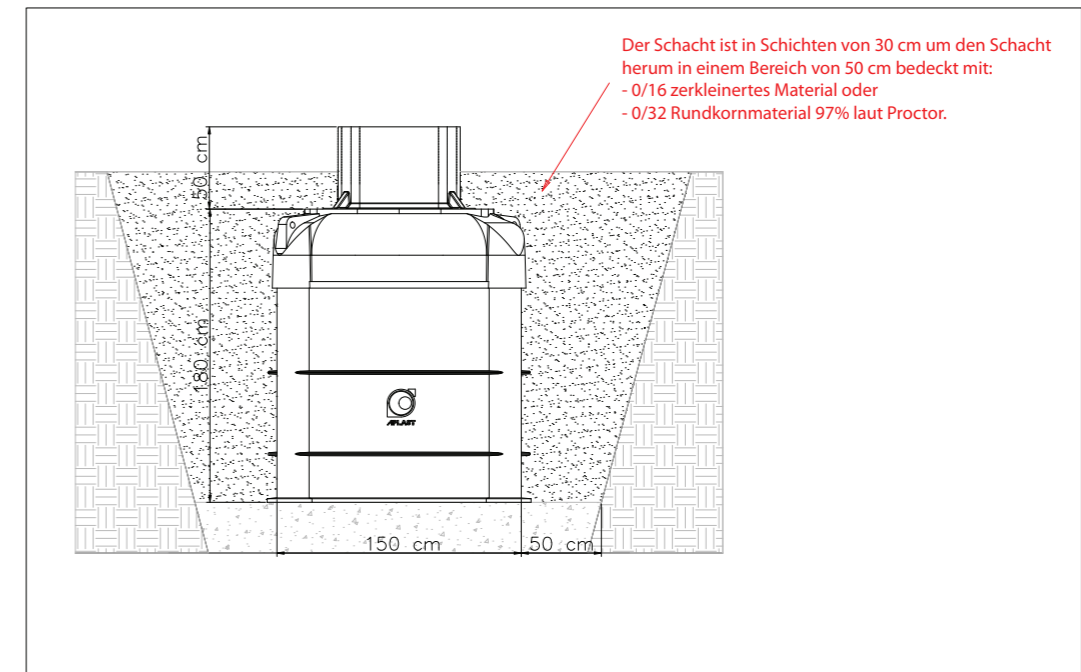


Abbildung 6: Darstellung der Schachtverfüllung

7. ANPASSUNG DER SCHACHTHÖHE

Die Anpassung der Schachthöhe ermöglicht eine Erhöhung von 50 cm, die um 30 cm gekürzt werden kann. Das Kürzen erfolgt mit Hilfe einer Stichsäge. Für einen möglichst flachen und präzisen Schnitt sind auf der Ansicht Linien im Zentimeterabstand angedeutet. Bei maximaler Kürzung ist darauf zu achten, dass zwischen Schachtkörperoberkante und AB-Kranz mindestens 5 cm ausgehärtetes Schüttgut liegen.



Abbildung 7: Erhöhung mit angedeuteten Schnittlinien

8. ANBRINGEN DER ABDECKUNG

Zur Sicherstellung der Tragfähigkeitsklasse der Abdeckung ab B125, wird die Schachtabdeckung in einen statisch geprüften AB Entlastungsring fi 180 cm 20 cm dick eingebaut. Der AB-Kranz wird aufgesetzt eingebaut, so dass der Eintritt von Verfüllmaterial in den Schacht verhindert wird. Beim Einbau des AB-Kranzes ist darauf zu achten, dass der Abstand zwischen der Abdeckung und Steigung von min. 5 cm beträgt. Bei Laufflächen wird auf der Schachtoberseite eine begehbare PE-Abdeckung des Herstellers Aplast montiert.

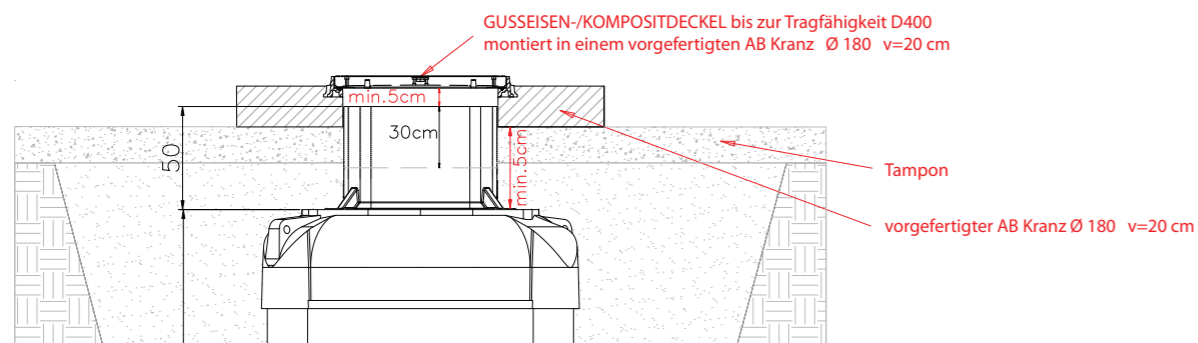


Abbildung 8: Detail des Einbaus eines AB-Kranzes mit eingebauter Abdeckung auf dem PE-Kabelschacht

9. KABELVERLEGUNG-VERFAHREN

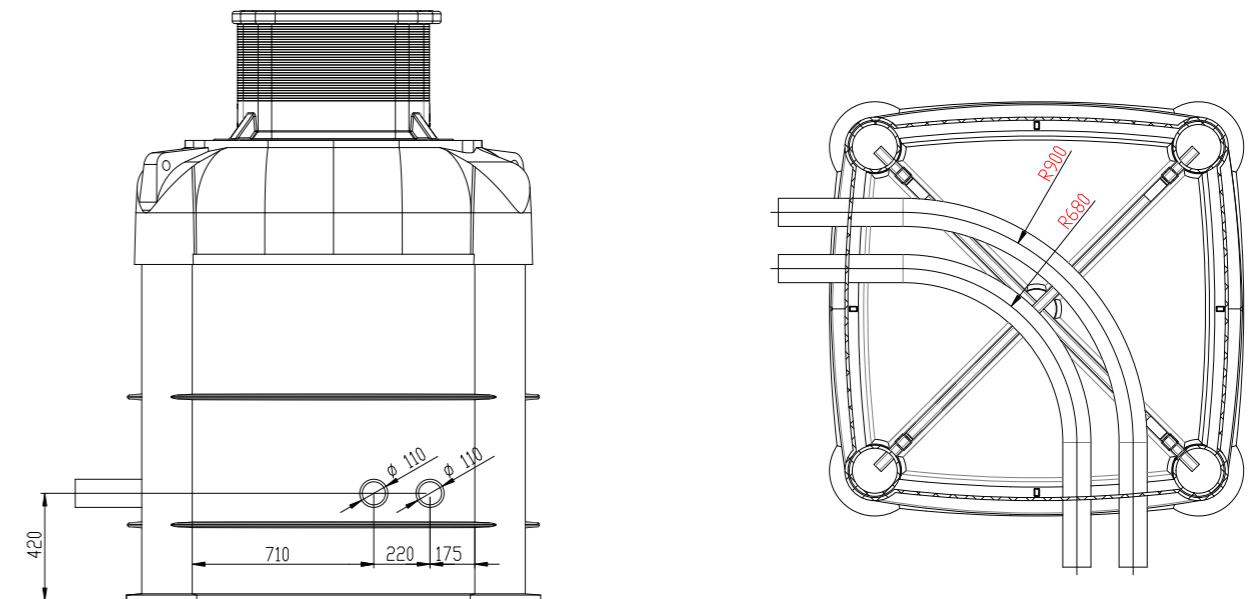
Die feuerverzinkte Stahlprofilkonstruktion ermöglicht die Montage einer zusätzlichen Konstruktion, auf der die Elemente der Verschraubungen installiert werden können, durch die das elektrische Kabel gezogen wird. Die Schachtabmessung und die Montage der zusätzlichen Konstruktion erfüllen alle Anforderungen des Abzweigschachts nach den Richtlinien GIZ-TS13 DEE.



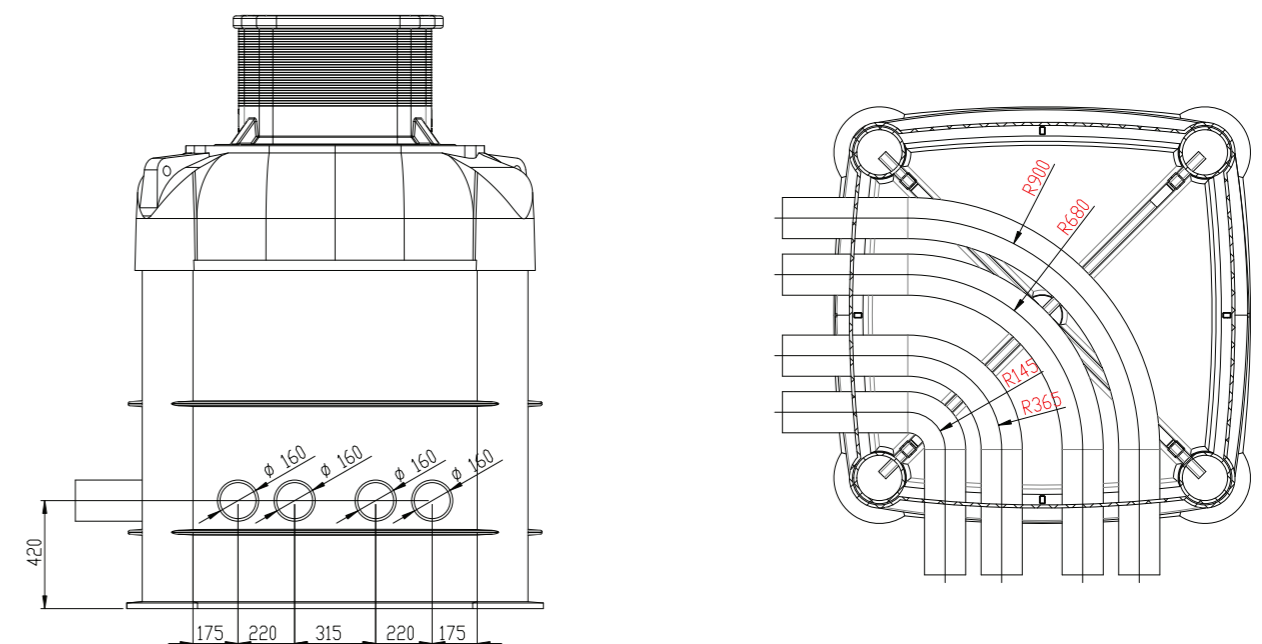
Abbildung 9. PE-Kabelschacht Durchgangsschacht mit Trassenbruch für Rohre fi 160

DARSTELLUNG DER ABMESSUNGEN VON ABWEICHUNGEN UND RADIIEN UND ANZAHL DER ANSCHLÜSSE AN DIE SCHACHTWAND IN BEZUG AUF DEN ROHRDURCHMESSER FÜR PE-KABELSCHACHT DURCHGANGSSCHÄCHTE

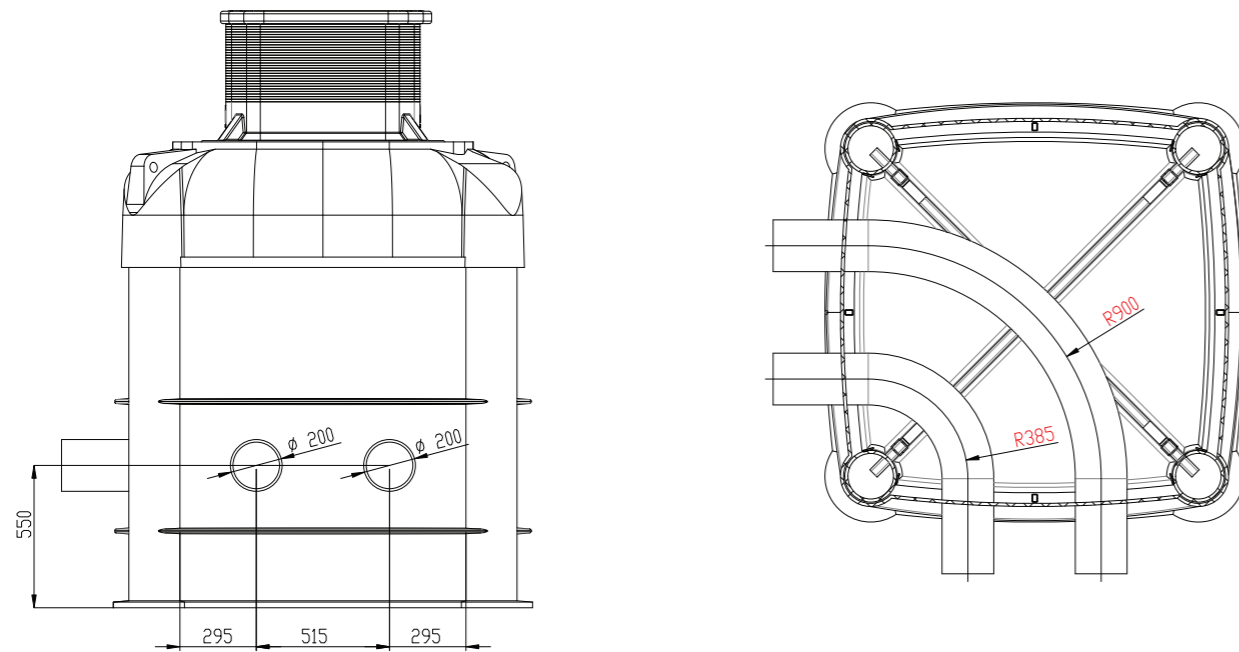
1. PE-Kabelschacht Durchgangsschacht mit Trassenbruch für das Rohr 110



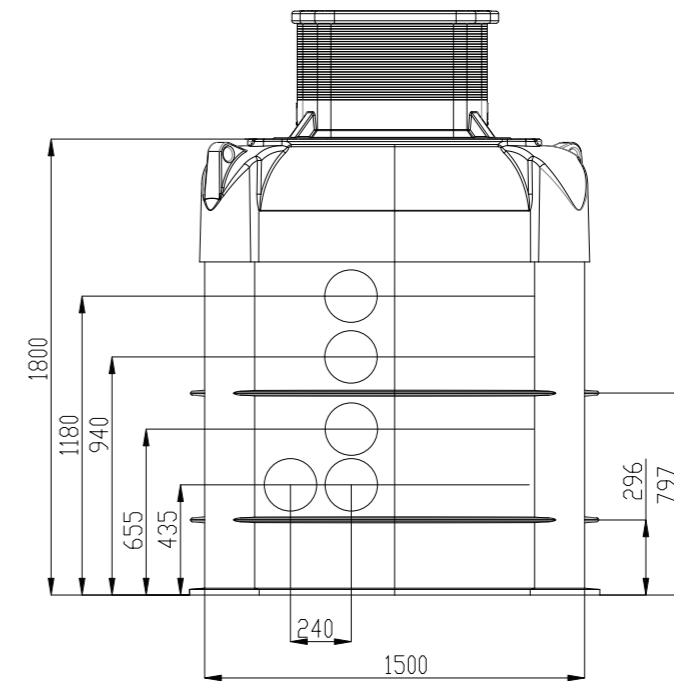
2. PE-Kabelschacht Durchgangsschacht Trassenbruch für das Rohr 160



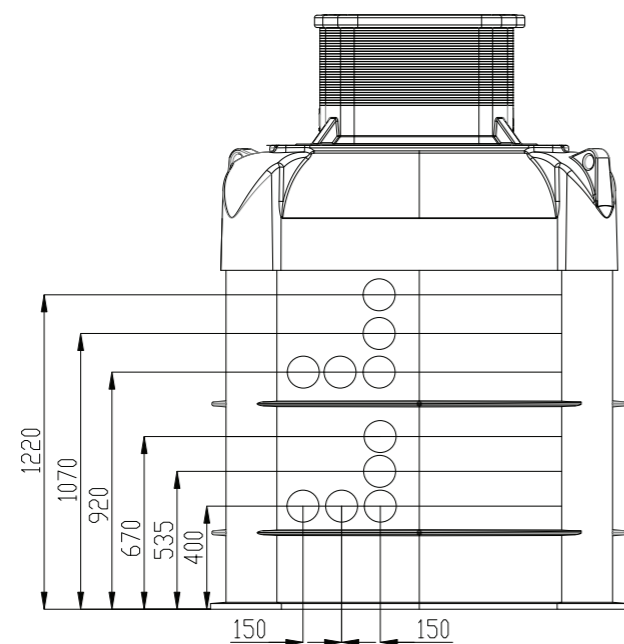
3. PE-Kabelschacht Durchgangsschacht mit Trassenbruch für das Rohr 200



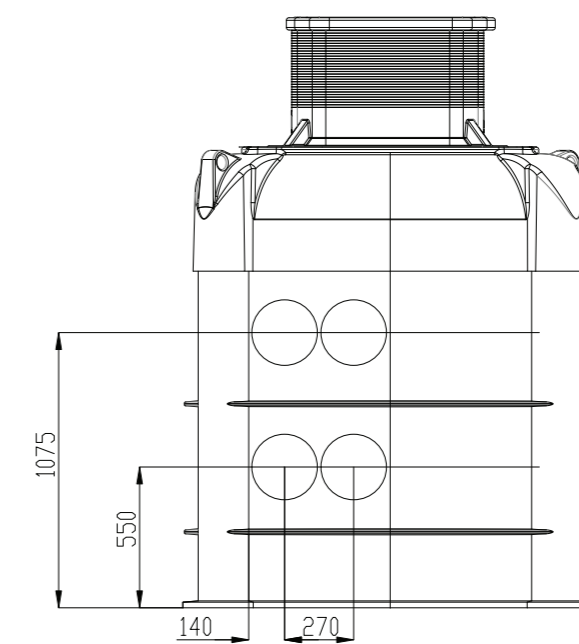
5. PE-Kabelschacht gerader Durchgangsschacht für das Rohr 160



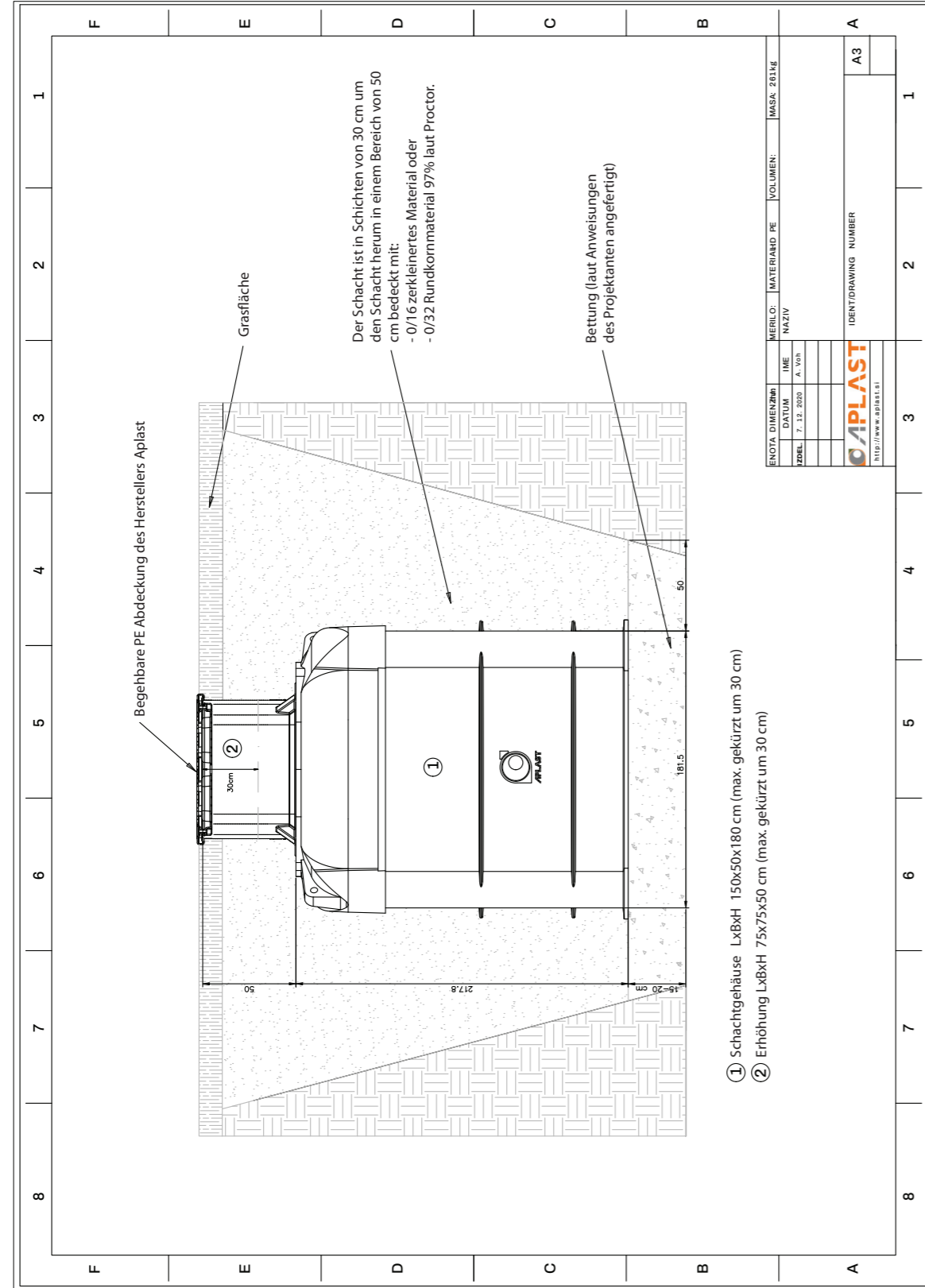
4. PE-Kabelschacht gerader Durchgangsschacht für das Rohr 110



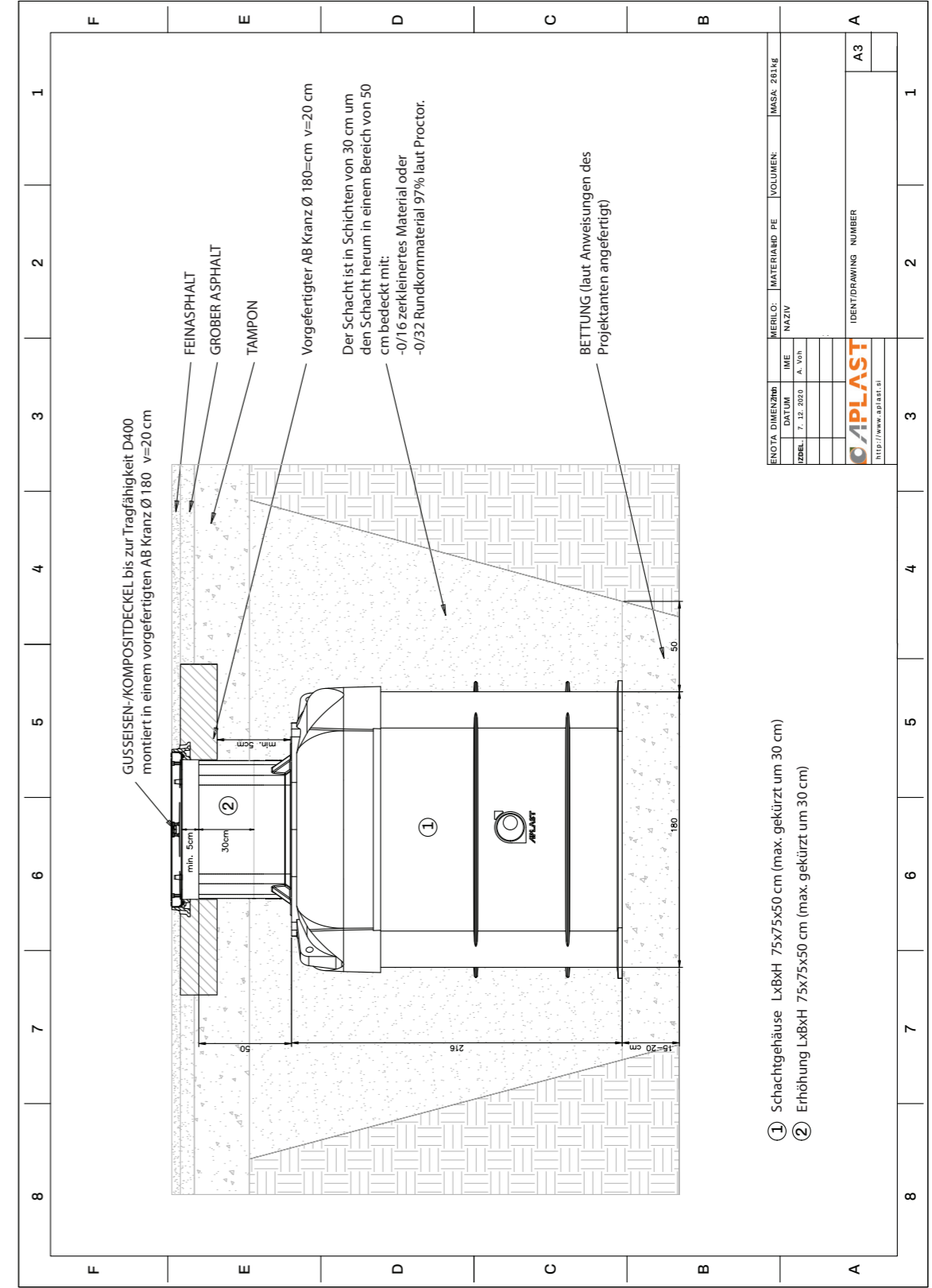
6. PE-Kabelschacht gerader Durchgangsschacht für das Rohr 200



EINBAUDETAIL PE-KABELSCHACHT 1,5 x 1,5 x 1,8 m MIT ERHÖHUNG DES HERSTELLERS APLAST FÜR GEHFLÄCHEN



EINBAUDETAIL PE-KABELSCHACHT 1,5 x 1,5 x 1,8 m MIT ERHÖHUNG DES HERSTELLERS APLAST FÜR LAUFFLÄCHEN FÜR BELASTUNGSKLASSEN AB B125





Ihr Händler:

Empty dashed box for dealer information.